

PICKUP

笑顔集う・楽しさつながる児童館



ジャンボカルタに挑戦!
— 徳田児童館 —



みんなで地域の清掃活動
— 煙山児童館 —



サンタさんへ☆カード作り
— 不動児童館 —



レゴブロックを楽しもう!
— 煙山キッズクラブ —

令和6年度矢巾町社会福祉協議会 事業計画について

基本理念

たすけあい 笑顔あふれる心の輪
やさしいまちに 夢いっぱい



当協議会では、生活支援コーディネーター（SC）の活動を中心に、生活支援・介護予防を推進し、同時に、地域を支えるボランティアの育成や、既存のボランティア団体との連携、また、こびりっこサロンやコミュニティ食堂等の「地域の居場所」の充実を図り、助け合い・支え合いの地域づくりを推進してまいります。

特にも、地域福祉活動の担い手であるボランティアの発掘・育成に力を入れ、若者から高齢者まで誰もが参加しやすい体験プログラム等を企画し、ボランティアの拡充に努めます。

生活課題がある方への支援では、町や関係機関と連携しながら、一人一人が自立し、安心した生活が送れるよう伴走型支援を行います。

本年1月に発生した能登半島地震では、今なお多くの方々が不自由な生活を送られています。近年各地で発生している自然災害では、多くの支援が必要となります。当協議会では、情報を的確に把握し、関係機関等と共に必要な支援を行ってまいります。

矢巾町社会福祉協議会は、町民の皆様から協力いただく賛助会費や赤い羽根共同募金助成金、受託金、寄付金などを財源として、地域福祉活動を推進しています。誰もが暮らしやすい地域共生社会の実現に向け、町民にとって、「より身近な社協（しゃきょう）」となるよう役員一丸となって各事業に取り組んでまいります。

地域活動事業一般

- ① 重層的支援体制整備事業の推進
- ② 日常生活自立支援事業の実施
- ③ 暮らしの専門相談所の開設
- ④ 生活福祉資金・たすけあい金庫の貸付
- ⑤ 面談、電話、SNS（公式LINE）による相談支援
- ⑥ 生活困窮者自立支援事業との連携
- ⑦ 赤い羽根共同募金・歳末たすけあい運動の展開
- ⑧ 犯罪防止活動への協力
- ⑨ 日常生活たすけあい隊の活動推進
- ⑩ やはば生活支援ネットワーク事業の実施
- ⑪ ふれあい広場の開催
- ⑫ バリアフリー映画会の開催
- ⑬ フードドライブ・サニタリードライブ事業の実施
- ⑭ フードパントリー事業の実施
- ⑮ 金婚式の開催



児童福祉事業の推進

- ① ボランティア協力校・福祉教育事業の展開
- ② ひとり親家庭の交流事業の実施
- ③ コミュニティ食堂の設置・運営・協力
- ④ 徳田・煙山・不動児童館、煙山キッズクラブの運営
- ⑤ 地域子育て支援拠点事業「うさちゃんのへや」の開催



高齢者・障がい者福祉事業の推進

- ① 生活支援コーディネーターによる地域の支え合いの推進
- ② 支え合いマップづくりの周知・促進
- ③ 一人暮らし高齢者の支援や集いの開催
- ④ 高齢者の社会参加、健康づくりの推進
- ⑤ 配食サービスの実施
- ⑥ 買い物送迎サービス事業の実施
- ⑦ こびりっこサロン等「地域の居場所」の推進
- ⑧ 高齢者・障がい者等の見守り事業の推進
- ⑨ 通院等を目的とした車イス対応車両による移動支援サービス事業の実施
- ⑩ 居宅介護支援事業所の運営 等



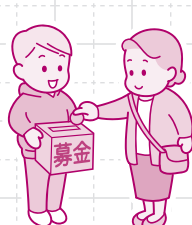
ボランティア活動の推進

- ① ボランティア養成講座の開催
- ② 学生ボランティア体験事業（ジュニアボランティア探検隊、中学生・高校生・大学生向けボランティア講座）
- ③ ボランティア交流会の開催
- ④ ボランティア登録と派遣に関する連絡調整
- ⑤ ボランティアによる福祉サービス提供の調整
- ⑥ 災害に係るボランティア派遣の連絡調整 等

その他

- ① 広報「やはばのふくし」の発行（年3回）
- ② 広報やはばによる情報発信
- ③ HP、公式LINEによる情報発信
- ④ 賛助会員（パートナー）の加入促進（企業、団体、個人等）
- ⑤ 各福祉団体の活動支援 等

令和6年度予算

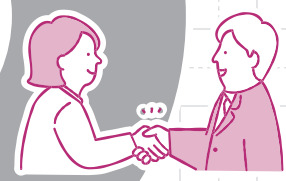
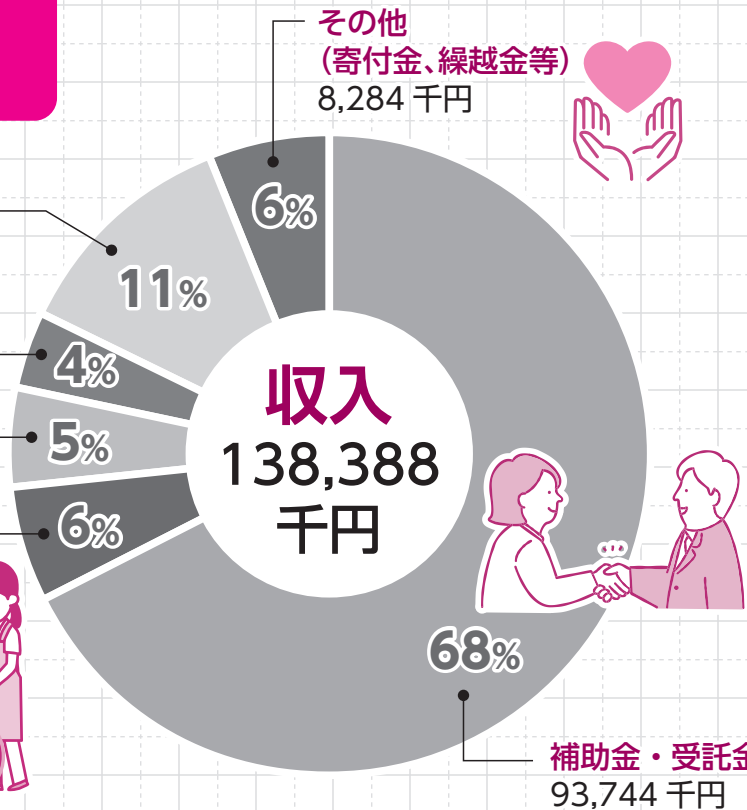


積立の取り崩し
16,157 千円

共同募金配分金
5,223 千円

社会福祉協議会費
7,000 千円

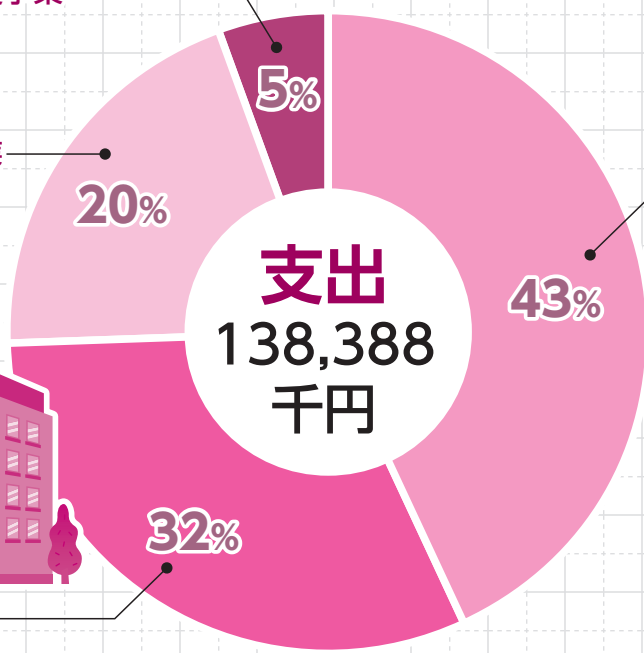
事業収入
(居宅介護支援事業等)
7,980 千円



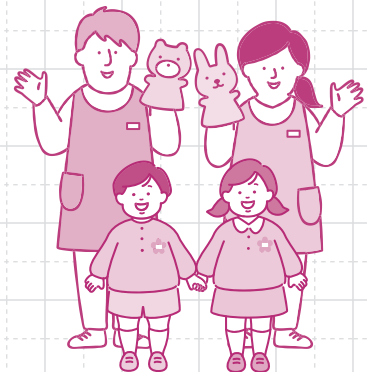
居宅介護支援事業
7,397 千円

地域福祉事業
27,706 千円

法人の運営
43,613 千円



児童館、キッズクラブ、
子育て支援事業
59,672 千円



令和6年1月20日以降に、赤い羽根共同募金にご協力いただいた事業所名を掲載させていただきます。ご協力誠にありがとうございました。(敬称略、順不同)

- ◆(有)沼田兄弟自動車
- ◆社会福祉法人 新生会
- ◆徳永整形外科
- ◆(株)日医工東北
- ◆矢巾歯科診療所
- ◆佐々木自動車整備工場
- ◆大協企業(株)矢巾工場
- ◆レストランピノ
- ◆(有)魚広
- ◆(有)メンテナンス不来方
- ◆(株)東北安田商会

主要事業

● 生活支援体制整備事業 (生活支援コーディネーター事業)

支援が必要な高齢者等が、いつまでも住み慣れた地域で自分らしい生活を送ることができるよう、地域課題・社会資源の把握に努め、適切な専門機関や地域資源へのつなぎを行うとともに、「地域の居場所」立ち上げに向けた働きかけを行いました。

また、サロンや老人クラブを中心とした「支え合いマップ」の作成、「地域の居場所」や生活支援活動を担うボランティアの育成等を行い、地域で支え合う仕組みづくりを推進しました。

● 重層的支援体制整備事業に関すること

① 相談支援体制の強化

適切な相談機関へのつなぎを行うとともに、生活に困窮する世帯等へ生活福祉資金やたすけあい金庫の貸付を行いました。また、弁護士等による暮らしの専門相談所の開設を行い住民の困りごとに対応しました。

併せて、フードドライブ・サニタリードライブ事業、支援が必要な方へのフードパントリー事業等を行いました。

② 地域づくり事業・居場所系事業の実施

地域の居場所「こびりっこサロン」や生活支援組織「日常生活たすけあい隊」の運営支援に加え、参加者の性別・年齢・地域等を問わない「フリースペース」に参画し、多様な居場所づくりを推進しました。



矢巾町母子寡婦福祉協会が運営するコミュニティ食堂「ここかむ食堂」は、会食形式での食堂を再開しました。

● ボランティアの協力による事業

① 声の広報

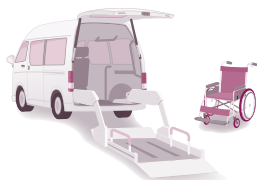
広報誌等を朗読したCDを視覚に障がいのある方へ配布しました。

② ふれあい弁当 (配食サービス)

調理ボランティア・配達ボランティアによる配食サービスを実施しました。

③ おでかけ送迎サービス

通院等を目的に、車イス対応車両を使用した送迎サービスを実施しました。



● ボランティアの育成・啓発

① ボランティア入門講座の開催

② ボランティア交流会の開催

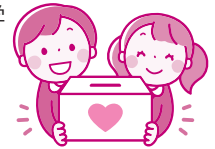
ボランティア活動を行っている個人、団体が集い、情報交換や研修を通して、交流を深めました。

③ ジュニアボランティア探検隊

町内の小学生が社会福祉・ボランティア活動の重要性について体験を通じて理解を深める機会として実施しました。

④ 小学生福祉講座 キャップハンディ体験

ハンディキャップのある方への理解を深め、思いやる気持ちを育む機会として各小学校と連携しながら実施しました。



● バリアフリー映画会

障がいの有無を問わず誰もが映画を楽しむことができる「バリアフリー映画会」を開催しました。

● ふれあい広場

ステージ発表、社会福祉協議会会長表彰式、町内福祉施設の作品展示等、コロナ禍で減ってしまった社会参加や自己実現の場として開催しました。

● 金婚式

地域社会の発展に尽くされ、家庭の繁栄に努めてこられた結婚50周年を迎えたご夫婦の皆様に対し、式典・祝賀会を開催しました。

● 社会福祉協議会公式LINEの活用

各種情報発信を行うと共に、各種事業の申込やボランティア登録の問合せ等に対応しました。

また、対面相談に抵抗がある方や、時間に制約がある方等の個別相談にも活用し、柔軟な相談支援を行いました。

● 居宅介護支援事業所(ケアマネジャー)の運営

要介護状態にある高齢者に対し、本人の選択に基づき、公平中立なサービスが提供されるよう居宅介護支援を行いました。

● 徳田・煙山・不動児童館・煙山キッズクラブの運営

児童の健全育成や子育て家庭への支援、地域交流事業等を行いました。

特に令和5年度は事業継続計画書(BCP)と児童安全計画を作成し、災害時等の危機管理対策を講じました。



令和5年度決算

その他(寄付金、繰越金等)

39,431 千円

積立の取り崩し

2,216 千円

共同募金配分金

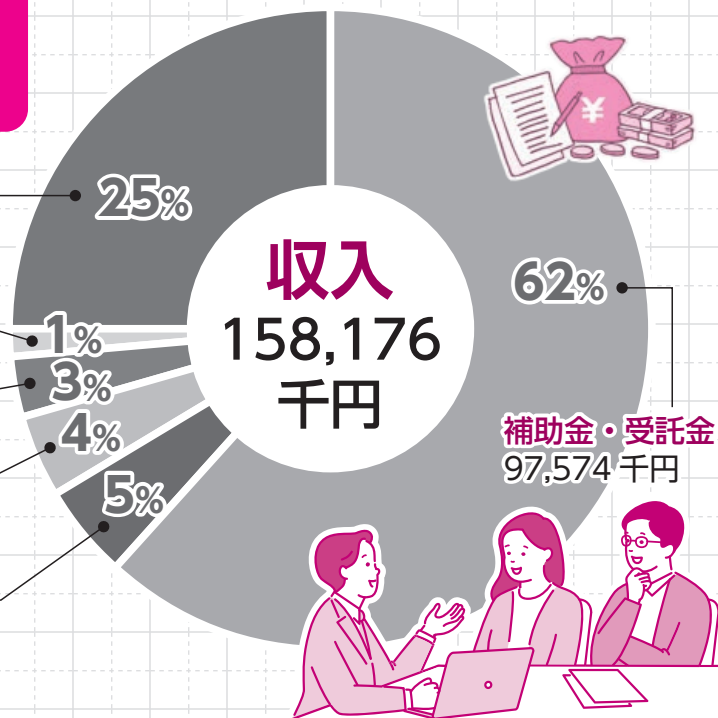
4,598 千円

社会福祉協議会費

6,804 千円

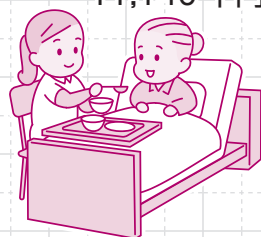
事業収入(居宅介護支援事業等)

7,553 千円



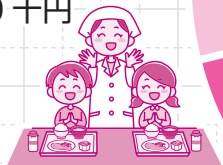
居宅介護支援事業

11,140 千円



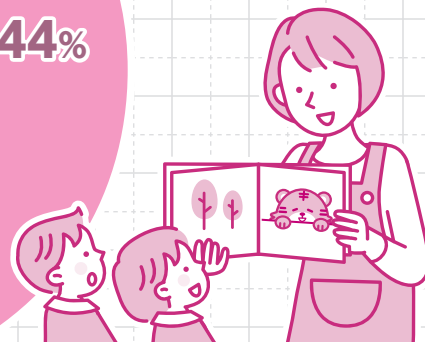
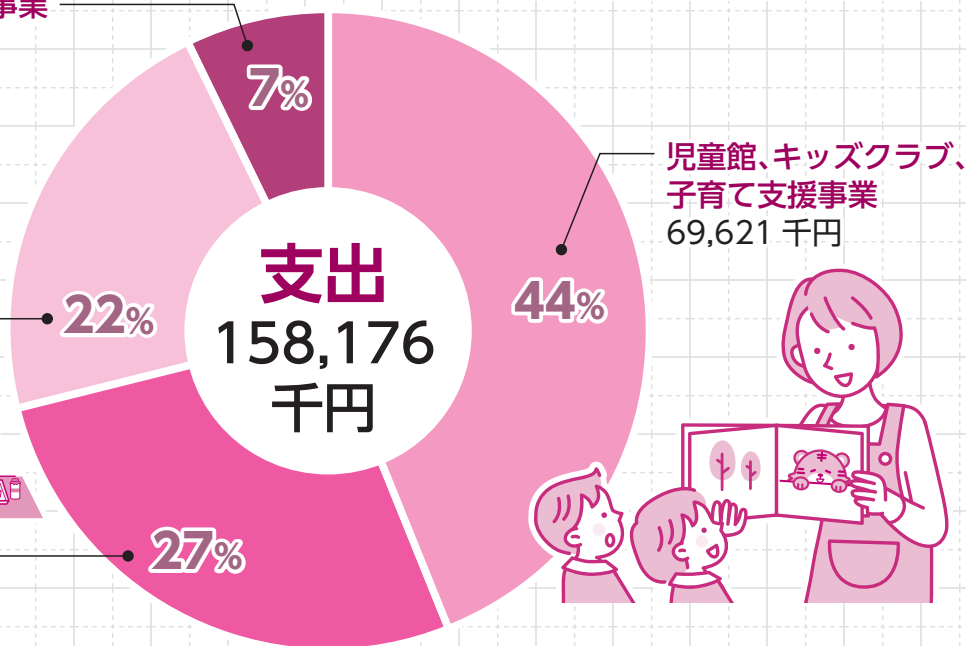
地域福祉事業

34,490 千円



法人の運営

42,925 千円



貸借対照表 (単位：円)

科目	金額	科目	金額
資産の部		負債の部	
流動資産(1)	43,323,987	流動負債(5)	10,754,606
固定資産(2)=(3)+(4)	119,185,691	固定負債(6)	60,960,110
基本財産(3)	1,000,000	負債の部(7)=(5)+(6)	71,714,716
その他の固定資産(4)	118,185,691	純資産の部	
		基本金(8)	1,000,000
		その他の積立金(9)	55,771,673
		次期繰越活動増減差額(10)	34,023,289
		純資産の部合計(11)=(8)+(9)+(10)	90,794,962
資産の部合計(1)+(2)	162,509,678	負債及び純資産の合計(7)+(11)	162,509,678

福祉のサービス


保存版

切り取って
お使いください

皆様からの会費や賛助会費、赤い羽根共同募金、寄付金を財源として活動しています。


**車がない！バスもない！
買い物が大変な方へ**

●**おつかいサービス（無料）**
自宅からスーパーまで送り迎えをします。（月1回）




**高齢や障がいのため、
食事づくりが大変な方へ**

●**ふれあい弁当**
ボランティア手作りのお弁当をお届けします。（月2回夕食／1食200円）




一人暮らしの方へ

●**ゆり花の集い**
レクリエーションや談話、ランチを楽しみます。（送迎あり・参加費300円）



**広報誌など
読むのが大変な方へ**

●**声の広報（無料）**
ボランティアが朗読録音したものをお届けします。広報誌以外でもご希望にお応えします。




**一人暮らしの方など
見守りを希望する方へ**

●**おげんき見守りシステム**
1日1回の電話で、自分の体調を発信できます。（1回 約10円）

●**あんしんハローライト**
通信機能のついた電球で安否確認ができます。（月額1,078円 初年度半額補助あり）

**急に車いすが
必要になった方へ**

●**車いすの短期貸出（無料）**
通院や外出時に車いすをお貸しします。




**車いすで病院などへ
おでかけの方へ**

●**おでかけ送迎サービス（無料）**
ボランティアが送り迎えをします。介助者の同乗が必要です。（月2回まで）

**お金の管理が
心配な方へ**

●**あんしんサポート事業**
日常のお金の管理をお手伝いします。専門の支援員がお伺いします。（1時間1,300円 生活保護世帯は無料）



相談できます！

弁護士、司法書士、人権擁護委員、行政相談委員、民生委員など、専門家による相談を受けられます。（無料）



→ 暮らしの専門相談所

生活が大変、お金がない…乗り越える道と一緒に考えていきましょう。生活福祉資金、たすけあい金庫など貸付制度もあります。

→ 生活相談・貸付事業

ちょっとした困り事（電球交換、庭の手入れ、ゴミ出しなど…）を手伝ってほしい、手伝いたい。




→ 日常生活たすけあい隊

仲間づくり生きがいづくりに！

**ここかむ食堂
（コミュニティ食堂）**

子育て仲間がほしい、ゆったりと休日を通じたい方へ
大人の居場所・子どもの居場所です。（大人300円 / こども無料）




こびりっこサロン

地域のみなさんでつくるサロンです。レクリエーションや季節の行事などを楽しみます。ニュースポーツ用具の無料貸し出しもします。（参加費/各サロンによる）
・児童館サロン
誰でも参加できます。

うさちゃんのへや

2か月～就園前のお子さんとその家族。交流や仲間づくり。育児相談もできます。



ボランティアセンター

- ・自分にあったボランティア活動を紹介します。
- ・各種福祉団体では、それぞれの目的にそった福祉活動ができます。

コミュニティ食堂、こびりっこサロンはどなたでも始めることができます。お気軽にご相談ください。